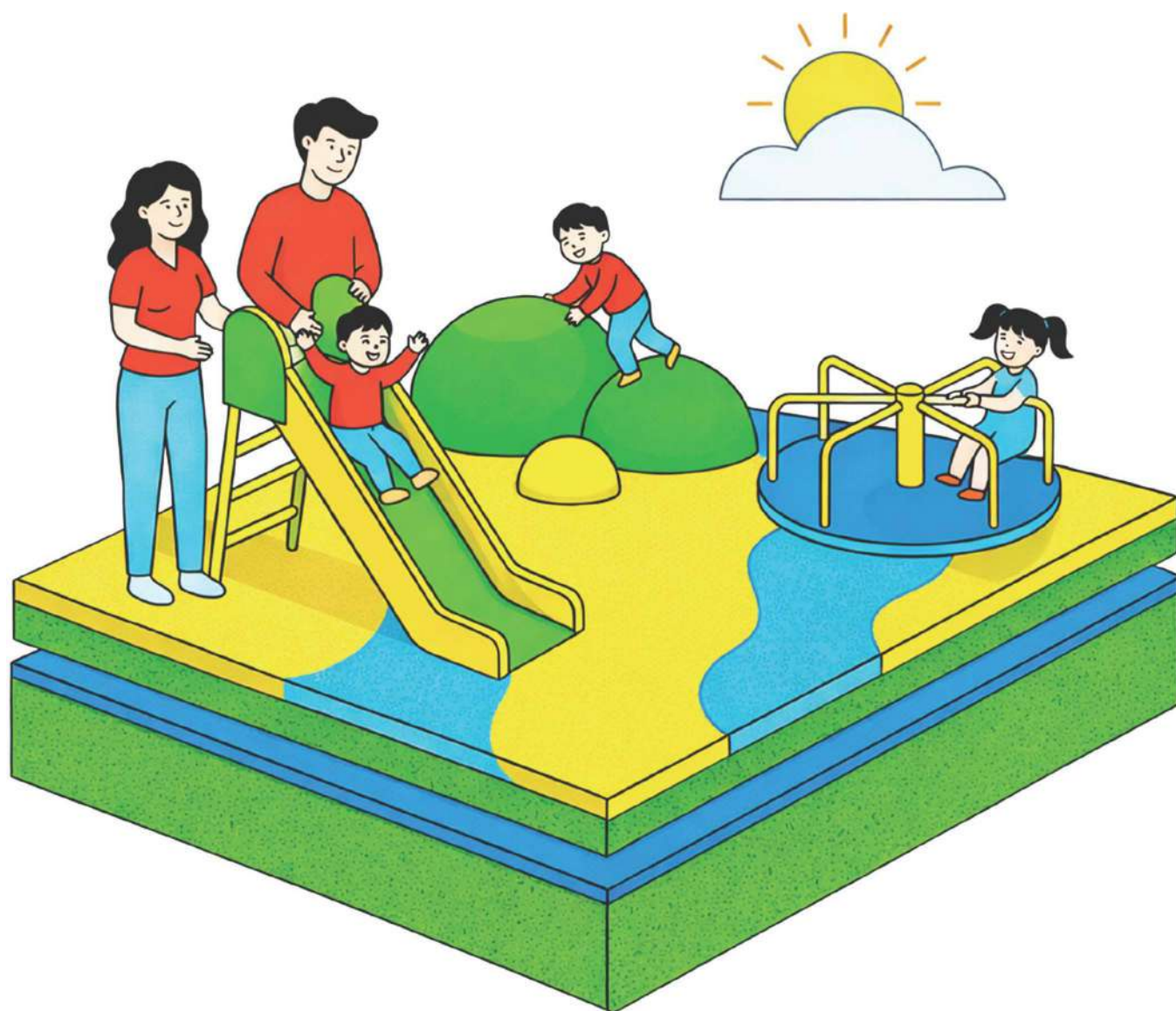


Инструкция по укладке бесшовного покрытия

SBR—крошка



ГРАНУЛОС
наушковая крошка

Шаг 1

Грунтовка основания

Тщательно очистите основание от пыли, грязи, масляных и жировых пятен. Бетонное основание рекомендуется предварительно отшлифовать для удаления цементного молочка и открытия пор, а затем обеспылить промышленным пылесосом. Поверхность должна быть абсолютно сухой и ровной.

Грунтовка: Грунтовка производится с помощью полиуретановой грунтовки (праймера). Расход праймера 200гр/м². На данном этапе осуществляется обезжиривание основания для лучшего сцепления наносимого покрытия с основанием. Праймер наносится с помощью валиков. Перед дальнейшими операциями необходимо дождаться высыхания грунтовки.

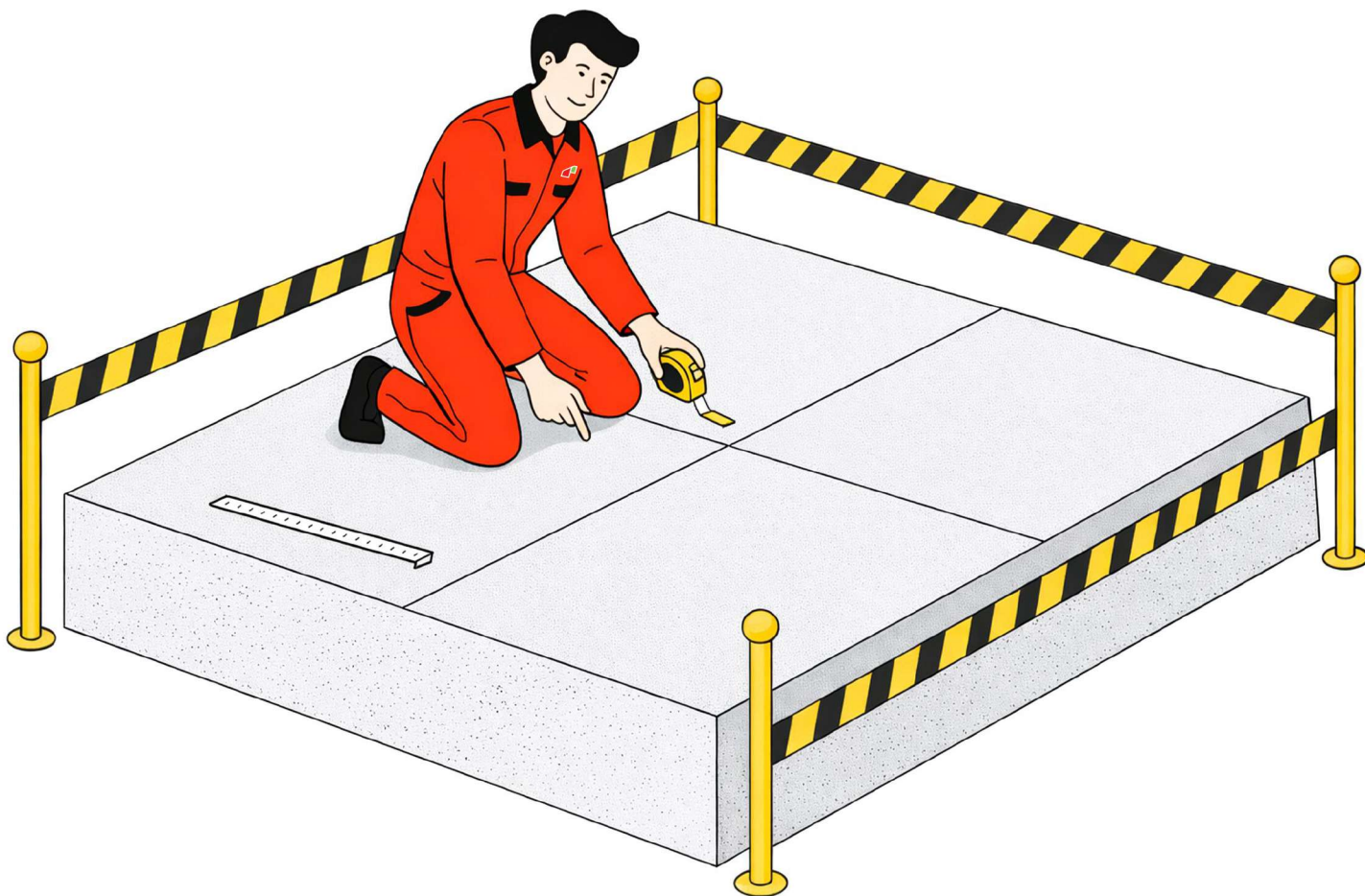


Шаг 2

Разметка зоны укладки

Разметка места является важным этапом укладки бесшовного покрытия, от нее будет зависеть ровность выполняемых работ, что является главным критерием качественно проведенной укладки. Размечайте территорию в соответствии со следующим планом:

1. Возьмите за основу осевые линии территории для укладки;
2. Соедините середины всех сторон зоны для того, чтобы образовалась продольная осевая линия;
3. Определите её середину и начинайте укладку из центра.



Подготовка «колодца»

- Сухое смешивание 10–15 мешков крошки в общей массе обязательно для достижения однородного цвета покрытия и исключения пятен.

Контроль материалов

- Температура: При работе на нижней границе нормы материалы нужно предварительно прогреть до комнатной температуры.
- Сухость: Крошка должна быть абсолютно сухой; влажную крошку использовать запрещено.

Расход на 1 м² (слой 10 мм):

- SBR крошка (фр. 1,5–3,5 мм): 7 кг.
- ПУ клей (однокомпонентный): 1,6 кг.

Процесс смешивания

1. Загрузка: Первой в миксер засыпается только крошка.
2. Размешивание (3 мин): Сухое вращение для удаления комков от слёживания.
3. Добавление клея: Вливание тонкой струйкой при работающем миксере до полного распределения.



Шаг 4

Распределение и разравнивание

Выгрузите готовую смесь в тачку или ведра и доставьте к месту укладки. Не оставляйте смесь в миксере или таре надолго — процесс полимеризации начинается сразу.

Высыпьте смесь на подготовленное основание. Грубо распределите материал раблей или полутерком, соблюдая необходимую толщину (обычно 10 мм). Инструмент необходимо периодически смазывать скипидаром, чтобы крошка не прилипла.



Шаг 5

Прикатка

Это ключевой этап для ровности и прочности. Уплотните поверхность широким валиком или специальным катком. Давите с усилием, разглаживая стыки и неровности. Поверхность должна стать гладкой и монолитной.

Оставьте покрытие до полного застывания. Пешеходные нагрузки допускаются через 24 часа, полная эксплуатация — через 48–72 часа.

Берегите свежее покрытие от влаги и дождя до застывания!



Правила эксплуатации

Ввод в эксплуатацию: Разрешен через 24 часа после завершения укладки.

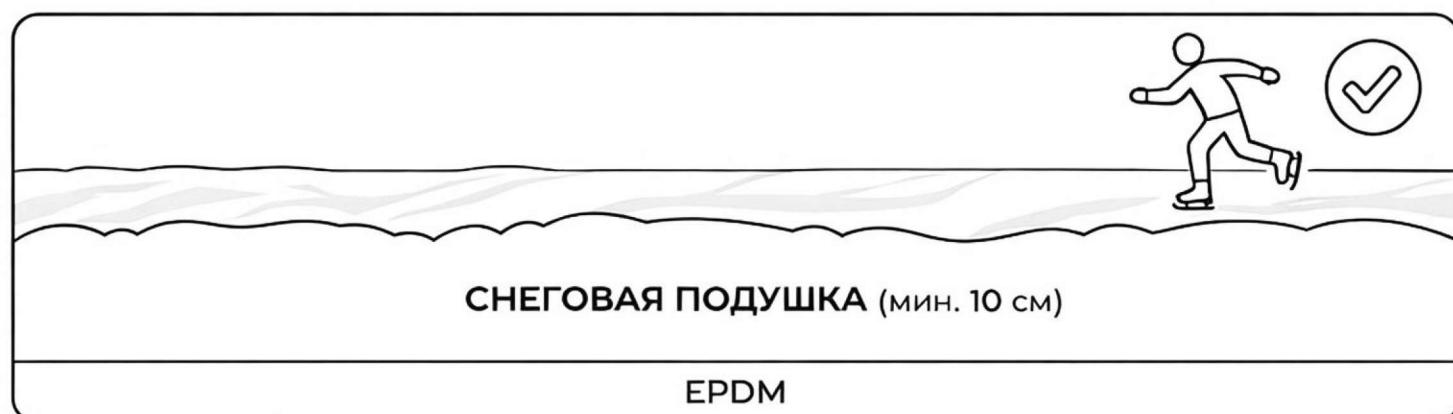
Обувь: Только спортивная обувь БЕЗ шипов. Использование шипованной обуви допускается только на специальных усиленных покрытиях.

Спортивный инвентарь: На беговых дорожках запрещено использование лыжных палок.

Зимний период (катки): Заливка льда разрешена только при наличии защитной снеговой подушки толщиной не менее 10 см. Не допускайте оголения покрытия в период оттаивания льда.

Транспорт: Запрещена эксплуатация техники на шипованных покрышках.

Пожарная безопасность: Категорически ЗАПРЕЩЕНО разведение костров, использование открытого огня и проведение сварочных работ.



Правила ухода за покрытием

Повседневная уборка: Песок, листья и ветки удаляйте вручную, метлой или пылесосом.

Влажная очистка: Пыль и грязь смывайте напором воды (например, из шланга).

Ежегодное обслуживание: Раз в год мойте площадку жесткой (не металлической) щеткой с жидким мылом — это удалит жир и восстановит яркость цвета.

Зимний период: Снег следует убирать только пластиковыми или деревянными лопатами.

Категорически запрещено:

- Использовать металлические скребки, лопаты или машины с металлическими щетками.
- Применять растворители, кислоты и другие агрессивные химические вещества.

Ремонт: При возникновении повреждений или следов вандализма незамедлительно обращайтесь в службу эксплуатации.

